



# **Installationsanleitung Installation Guide**

## **DIECAD NT V. 10.5**

### **mg-services**

Inh. Martin Gehring  
Parkstraße 6  
D-89073 Ulm

Tel.: +49 (0) 731 / 72 53 878

Fax: +49 (0) 731 72 53 978

Email: [info@mg-services.de](mailto:info@mg-services.de)

Web : <http://www.mg-services.de>

Sehr geehrter Anwender,

herzlichen Glückwunsch zum Erwerb von **DIECAD NT**.

Damit sie optimal mit **DIECAD NT** und seinen Modulen **NConvert** und **NJob** arbeiten können, erhalten Sie hiermit eine detaillierte Installationsanleitung.

Bitte halten Sie sich bei der Installation von **DIECAD NT** **exakt** an die Installationsanleitung. Nur so kann die reibungslose Funktionalität von **DIECAD NT** und seinen Modulen gewährleistet werden.

Sollten Sie dennoch Probleme bei der Installation von **DIECAD NT** bekommen, können Sie sich gerne mit uns in Verbindung setzen. Zumeist lassen sich Installationsprobleme telefonisch lösen.

Wir empfehlen Ihnen dennoch, unseren Vorort-Service in Anspruch zu nehmen. Auf diese Weise können wir **DIECAD NT** optimal Ihren persönlichen Ansprüchen und Bedürfnissen anpassen.

So können Sie uns bei Fragen oder Problemen erreichen:

**mg-services**

Inh. Martin Gehring  
Parkstraße 6  
D-89073 Ulm

Tel.: +49 (0) 731 / 72 53 878  
Fax: +49 (0) 731 / 72 53 978  
Email: [info@mg-services.de](mailto:info@mg-services.de)  
Web: <http://www.mg-services.de>

## **Inhaltsverzeichnis:**

Willkommen	2
Systemvoraussetzungen	4
Installation von <b>DIECAD NT</b>	5
Installation des Hardlocktreibers	10
Installation Nutcracker	11
Installation von XVision	15
Zusätzliche Einstellungen	22

## **Index:**

Welcome	31
System Requirements	4
Installation of <b>DIECAD NT</b>	32
Installation of the Hardlock Driver	37
Installation of Nutcracker	39
Installation of Xvision	42
Additional Settings	49

## **Systemvoraussetzungen:**

PC mit Pentium 4 oder AMD Athlon Prozessor mit 1.8 GHz Taktfrequenz  
256 MB Hauptspeicher (512 MB empfohlen)  
Festplatte 40 GB (7200 U/min.)  
CD-Laufwerk (CD-Brenner zur Datensicherung empfohlen)  
Diskettenlaufwerk

ACP-Grafikkarte mit 32 MB  
Netzwerkkarte (10/100)

2 serielle Schnittstellen  
1 parallele Schnittstelle  
2 USB-Schnittstellen

Monitor 19 Zoll oder 17 Zoll TFT

Windows XP Home or Professional

## **System Requirements:**

PC with Pentium 4 or AMD Athlon Processor 1.8 GHz  
256 MB Ram (512 MB recommended)  
Hard Drive 40 GB / 7200  
CD Drive (CD Burner for data storage recommended)  
Floppy Drive

AGP-Graphics Adapter 32 MB  
Network Adapter (10/100)

2 serial ports  
1 parallel port  
2 USB ports

Monitor 19" or 17" TFT

Windows XP Home or Professional

## Installation von DIECAD NT

Legen Sie zur Installation von **DIECAD NT** bitte die beigelegte Installations-CD ein.

**Sie benötigen zur reibungslosen Installation von DIECAD NT uneingeschränkte Administratorrechte, da sie Installation sonst fehlschlägt!!!**

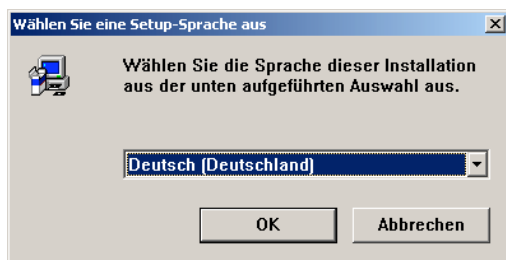
Öffnen Sie Ihren Arbeitsplatz und wählen das CD-Laufwerk aus.

Auf der CD finden Sie den Ordner **Install**.

Im Ordner **Install** finden Sie den Ordner **Disk1**.

Öffnen Sie diesen Ordner und doppelklicken Sie die Datei **setup.exe**.

Es erscheint nun folgendes Fenster:



Wählen Sie hier die gewünschte Sprache für die Installation aus und bestätigen Sie daraufhin mit **OK**.

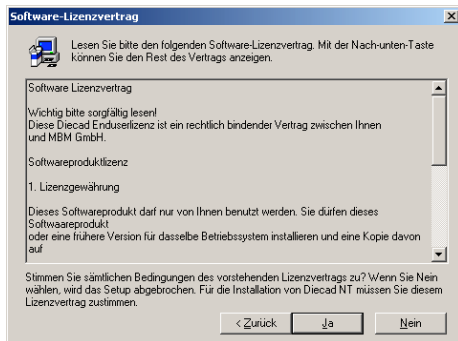
Es erscheint nun ein Startbildschirm und der InstallShield Wizard wird geladen.

Nun erscheint folgendes Fenster:



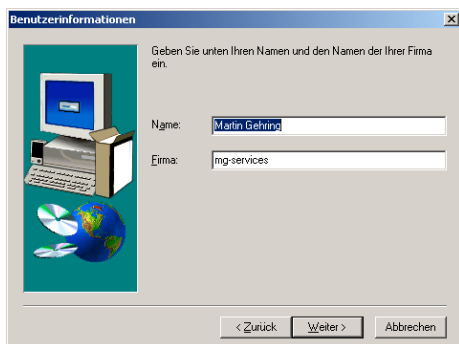
Bestätigen Sie bitte mit **Weiter**.

Es erscheint das nächste Fenster:



Bestätigen sie den Softwarelizenzvertrag bitte mit **Ja**.

Es erscheint folgendes Fenster:



Benutzerinformationen

Geben Sie unten Ihren Namen und den Namen der Ihrer Firma ein.

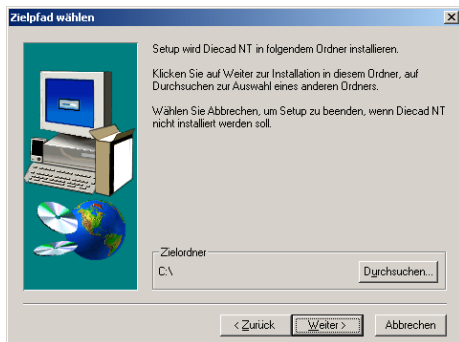
Name: Martin Gehring

Firma: mg-services

< Zurück Weiter > Abbrechen

Geben Sie bitte Ihren Benutzernamen und den Namen der Firma ein und bestätigen Sie mit **Weiter**.

Nun können Sie das Zielverzeichnis für die DIECAD NT-Installation eingeben. Bitte wählen Sie nur einen Laufwerksbuchstaben aus. Sämtliche benötigten Unterverzeichnisse werden automatisch erzeugt:



Zielpfad wählen

Setup wird Diecad NT in folgendem Ordner installieren.

Klicken Sie auf Weiter zur Installation in diesem Ordner, auf Durchsuchen zur Auswahl eines anderen Ordners.

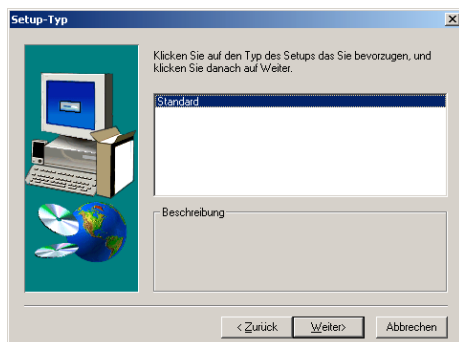
Wählen Sie Abbrechen, um Setup zu beenden, wenn Diecad NT nicht installiert werden soll.

Zielordner C:\ Durchsuchen...

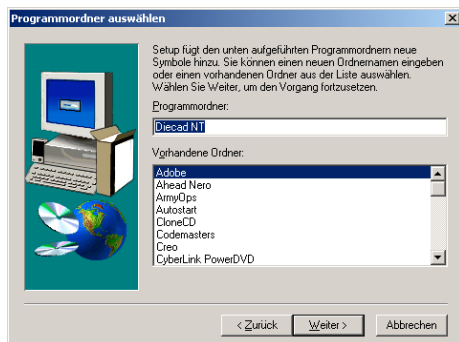
< Zurück Weiter > Abbrechen

Bestätigen Sie bitte mit **Weiter**.

Es erscheint nun ein weiteres Fenster, in welchem Sie die Art der Installation auswählen können. Da nur die Option **Standard** zur Verfügung steht, klicken Sie bitte auf **Weiter**:



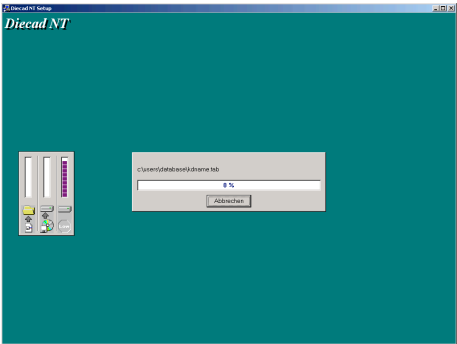
Im nächsten Fenster wird der Name für den zu erzeugenden Programmordner vorgeschlagen:



Klicken Sie auf den Button **Weiter**.



Nach Angabe aller gewünschten Parameter wird **DIECAD NT** nun automatisch auf Ihrem PC installiert:



Nach Abschluss der Installation von **DIECAD NT** wird nun automatisch der Treiber für den Hardlock (Dongle) installiert.

**Unter Windows XP erscheint bei der standardmäßigen Hardlockinstallation eine Fehlermeldung und die Hardlockinstallation muss manuell nachgeholt werden, da Windows XP einen anderen Hardlocktreiber benötigt.**

**Unter Windows NT oder Windows 2000 wird der integrierte Hardlocktreiber problemlos installiert.**

Gehen Sie unter Windows XP vor wie folgt:

Überspringen Sie die Hardlockinstallation nach der Fehlermeldung und installieren Sie den NutCracker (Installation läuft automatisch).

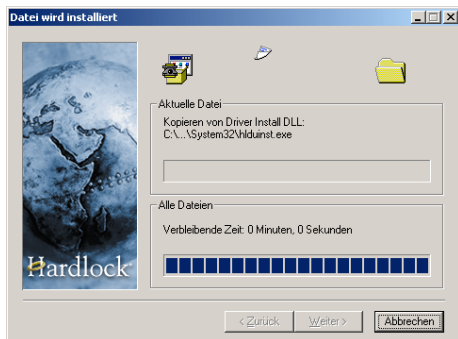
Anstatt den PC jetzt neu zu starten öffnen Sie erneut Ihre Installations-CD und doppelklicken Sie die Datei **hldrv32.exe**.

Es erscheint folgendes Fenster:



Bestätigen Sie mit **Weiter**.

Der Hardlocktreiber wird nun installiert:



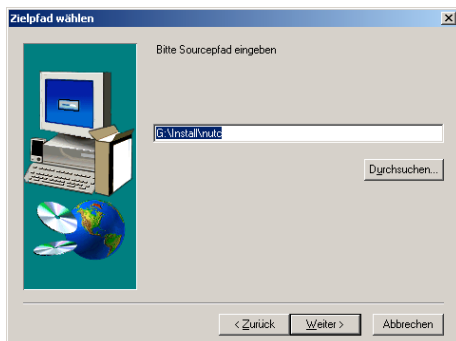
Nach erfolgreicher Installation erscheint folgendes Fenster:



Mit einem Klick auf den Button **Weiter** beenden Sie die Installation des Hardlocktreibers.

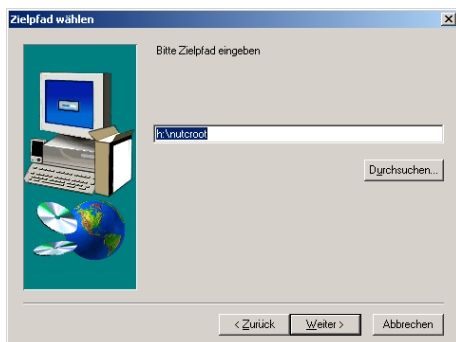
Im nächsten Schritt findet die Installation der NutCracker-Services statt. Diese Installation geschieht ebenfalls automatisch.

Es erscheint folgendes Fenster. Hier wird das Quellverzeichnis angezeigt:



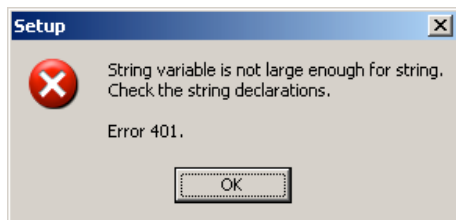
Bestätigen Sie mit **Weiter**.

Als nächstes erscheint ein Fenster, in welchem das Zielverzeichnis angezeigt wird:



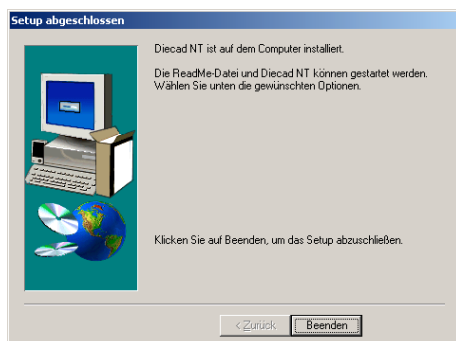
Bestätigen Sie mit **Weiter**.

Unter Windows 2000 und Windows XP erscheint nun eine Fehlermeldung, welche aber keinen Einfluss auf die Lauffähigkeit von **DIECAD NT** hat:



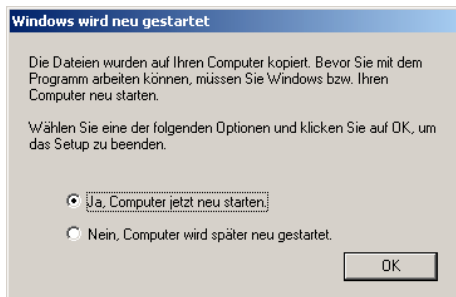
Bestätigen Sie die Fehlermeldung mit **OK**.

Die NutCracker-Services werden nun installiert. Nach Abschluss der Installation erscheint folgendes Fenster:



Klicken Sie den Button **Beenden**.

Im nächsten Fenster werden Sie zum Neustart Ihres PCs aufgefordert:



Nach einem Mausklick auf die Taste **OK** wird Ihr PC neu gestartet.

## Installation von XVision

Mit XVision installieren Sie die Grafikumgebung für **DIECAD NT**. Hierzu wird eine X-Oberfläche, wie sie aus UNIX-Systemen bekannt ist, auf Ihrem Rechner installiert. Die X-Umgebung wird nur für **DIECAD NT** benutzt und hat keinen weiteren Einfluss auf Ihr Windows-Betriebssystem oder Ihre anderen Anwendungen.

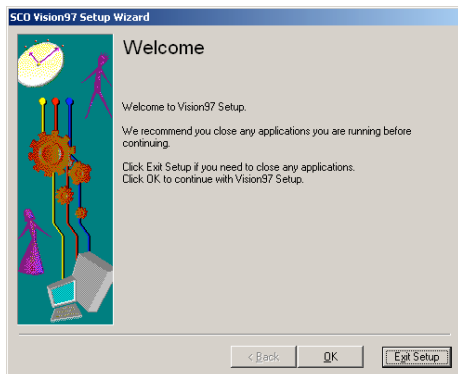
Öffnen Sie nach Neustart Ihres Rechners die Installations-CD. Im Ordner **Install** finden Sie den Ordner **XVision**. Öffnen Sie diesen. Wählen Sie nun den Ordner **EXv** und doppelklicken dort die Datei **Setup.exe**.

Es erscheint folgender Startbildschirm:



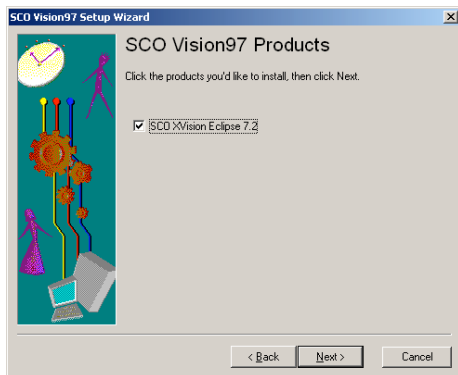
Klicken Sie auf **Installieren**.

Es erscheint folgendes Fenster:



Bestätigen Sie mit **OK**.

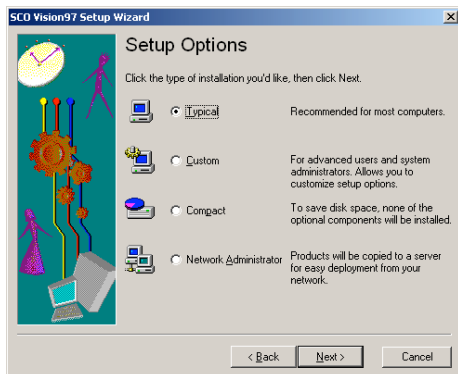
Klicken Sie im nächsten Fenster auf die Checkbox **SCO XVision Eclipse 7.2**. In der Checkbox erscheint jetzt ein Haken:



Bestätigen Sie mit Mausklick auf **Next**.

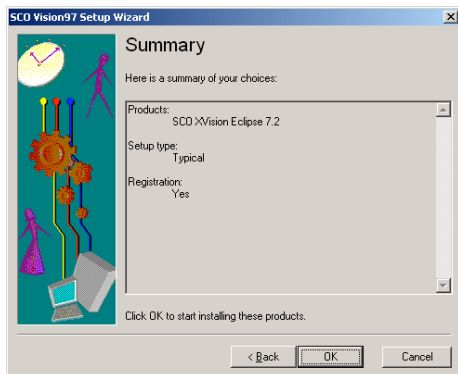


Im nächsten Fenster wählen Sie die Art der Installation aus. Wählen Sie **Typical**:

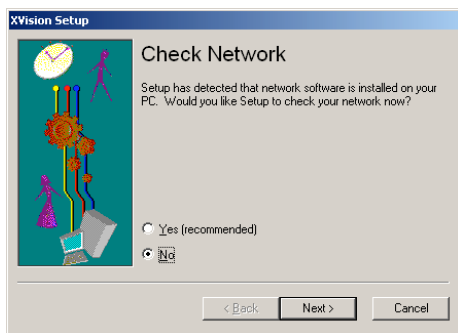


Klicken Sie auf den Button **Next**.

Im nächsten Fenster sehen Sie eine Zusammenfassung der gewünschten Installationsoptionen. Bestätigen Sie diese mit Klick auf den Button **OK**:



Nach der Installation des InstallShield-Wizard erscheint folgendes Fenster:

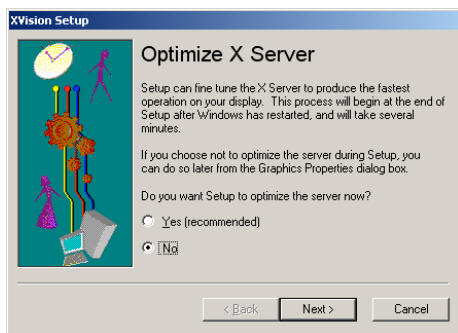


Klicken Sie den Button **No** und bestätigen Sie mit **Next**.

Nun wird die XVision-Umgebung auf Ihrem PC installiert:

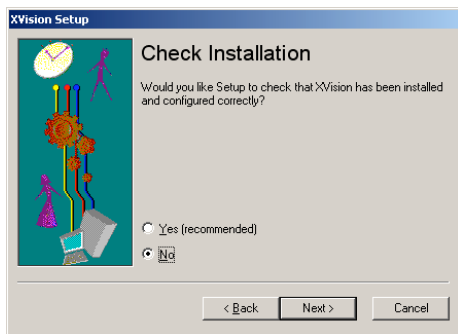


Nach erfolgreicher Installation erscheint folgendes Fenster:

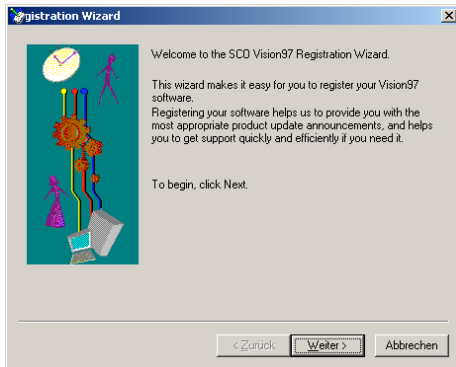


Klicken Sie auf **No** und bestätigen Sie mit **Next**.

Klicken Sie auch im nächsten Fenster wieder auf **No** und bestätigen Sie mit **Next**:

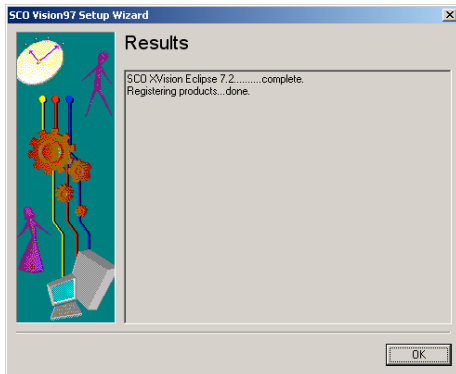


Als nächstes erscheint das Registrierungsfenster:

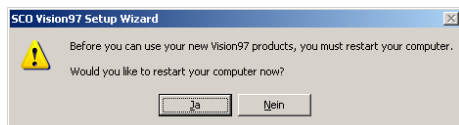


Mit Klick auf den Button **Abbrechen** können Sie die Registrierung beenden.

Bestätigen Sie das nächste Fenster mit Klick auf den Button **OK**:



Nach erfolgreicher Installation müssen Sie Ihren PC neu starten. Es erscheint folgendes Fenster:

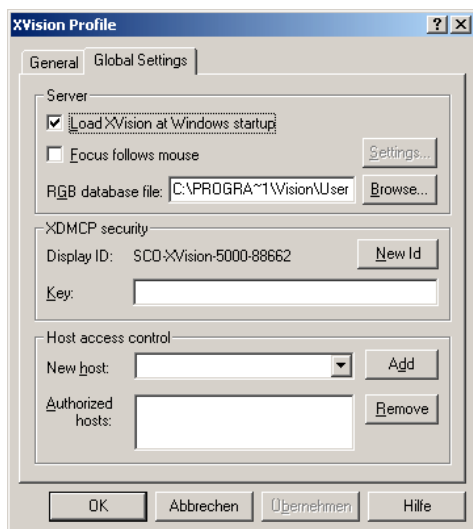


Durch Klick auf den Button **Ja** wird der Rechner neu gestartet und die Installation von **DIECAD NT** ist beendet.

Im folgenden Kapitel werden die notwendigen Systemeinstellungen zur erfolgreichen Benutzung von **DIECAD NT** ausführlich behandelt.

## Zusätzliche Einstellungen:

Um eine erfolgreiche Benutzung von **DIECAD NT** zu gewährleisten, müssen jetzt noch diverse Systemeinstellungen getroffen werden. Öffnen Sie hierzu zuerst die Systemsteuerung (**Start-Systemsteuerung**). Öffnen Sie hier zuerst das Kontrollfeld **XVision Profile**:

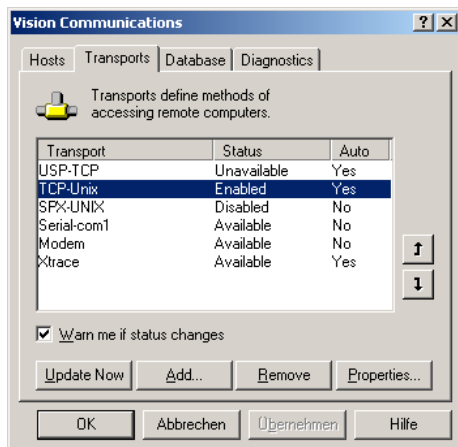


Wählen Sie den Reiter **Global Settings** und setzen Sie bei **Load XVision at Windows startup** einen Haken.

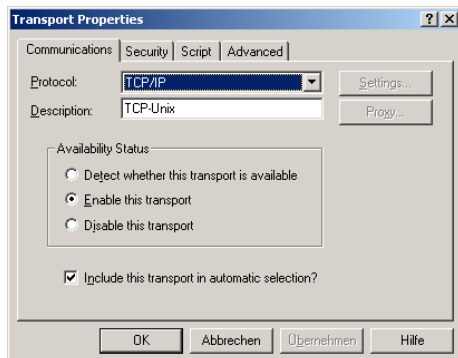
Bestätigen Sie mit **Übernehmen** und schließen das Fenster mit **OK**.

Der XVision-Server wird nun beim Start von Windows automatisch mitgestartet. Wenn der XVision-Server gestartet ist erscheint in der Taskleiste am unteren Bildschirmrand ein grünes XV.

Öffnen Sie als nächstes das Kontrollfeld **Vision Communications** und wählen Sie den Reiter **Transports**:



Doppelklicken Sie den Eintrag **TCP-Unix**. Es erscheint folgende Maske:

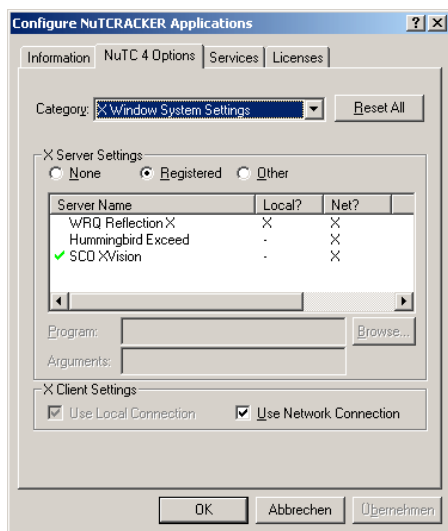


Wählen Sie die Option **Enable this transport**. Schließen Sie das Fenster mit **Übernehmen** und **OK**.

Im Fenster **Transports** muss der Status von **TCP-Unix** jetzt auf **Enabled** stehen.

Mit **Übernehmen** und **OK** können Sie das Fenster wieder schließen.

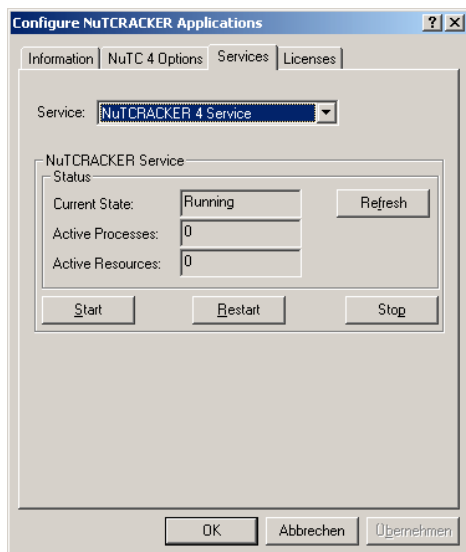
Öffnen Sie bitte als nächstes das Kontrollfeld **Nutcracker** und wählen dort den Reiter **NuTC 4 Options**:



Wählen Sie durch Klicken auf den Pfeil die Kategorie **X Window System Settings**. Klicken Sie dann auf den Button **Registered** und danach auf **SCO XVision**. War die Registrierung erfolgreich, erscheint dort ein grüner Haken.



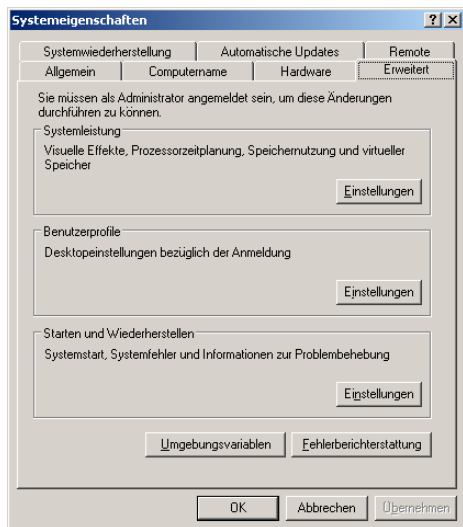
Wählen Sie nun im selben Kontrollfeld den Reiter **Services** aus:



Hier sollte bei Status **Current State** der Wert **Running** eingetragen sein.

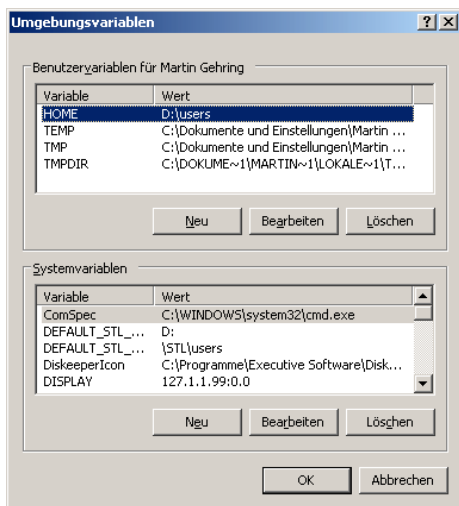
Mit Klick auf den Button **OK** wird nun das Kontrollfeld **Nutcracker** wieder geschlossen.

Klicken Sie bitte als nächstes auf Ihrem Desktop das Icon **Arbeitsplatz** mit der rechten Maustaste. Wählen Sie im nun erscheinenden Kontextmenü den Unterpunkt **Eigenschaften**. Wählen Sie im folgenden Fenster den Reiter **Erweitert**:

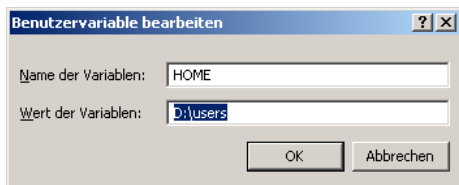


Klicken Sie hier den Button **Umgebungsvariablen**.

Folgendes Fenster wird nun geöffnet:

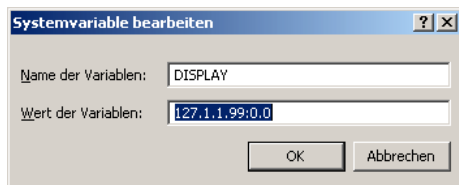


Doppelklicken Sie die Benutzervariable **HOME**:



Tragen Sie nun im Feld **Wert der Variablen:** den Pfad Ihrer **DIECAD NT**-Anwendung ein. Haben Sie **DIECAD NT** beispielsweise auf dem Laufwerk **D:** installiert, so muss der korrekte Wert **D:\users** heißen. Der Defaulteintrag, welchen Sie beim Öffnen der Variable sehen, kann überschrieben werden. Nachdem Sie den Wert für die Variable **HOME** angepasst haben, schließen Sie das Fenster mit **OK**.

Wählen Sie nun die Umgebungsvariable **DISPLAY**. Diese befindet sich im unteren Fenster bei den Systemvariablen. Öffnen Sie diese per Doppelklick:



Hier müssen Sie im Wert der Variablen die IP-Adresse Ihres PC eintragen. Wenn sie Ihre IP-Adresse nicht wissen oder dynamische IP-Adressen benutzen, muss folgender Wert eingetragen werden: **127.1.1.99:0.0**. Wenn Sie die IP-Adresse Ihres Computers kennen, so können Sie diese statt der globalen IP-Adresse 127.1.1.99 eintragen.

Normalerweise sollte aber auch in diesem Fall die IP-Adresse 127.1.1.99 funktionieren.

Schließen Sie das Fenster nach erfolgreichem Eintrag mit dem Button **OK**.

Zuletzt muss noch die Umgebungsvariable **Path** angepasst werden. Doppelklicken Sie hierzu die Variable. Diese befindet sich ebenfalls im unteren Fenster:



Gehen Sie bitte im Wert der Variablen ganz an den Anfang der Zeile und schreiben Sie einen Punkt (.) und einen Strichpunkt (;) wie oben dargestellt.

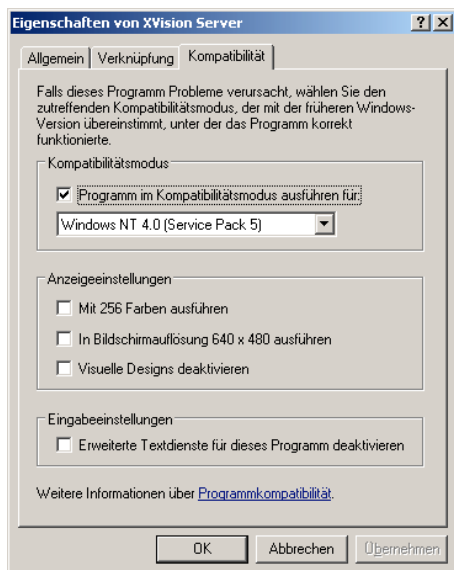
Schließen Sie das Fenster nach erfolgreichem Eintrag mit dem Button **OK**.

Zuletzt muss noch der Kompatibilitätsmodus für DIECAD NT eingestellt werden. Diese Einstellung gilt nur für DIECAD NT unter Windows XP oder Windows2000.

**(Achtung!!! Für Windows2000 muss der Kompatibilitätsassistent gesondert von der Windows2000-CD installiert werden.)**

Grund für diesen Schritt ist ein Darstellungsproblem in DIECAD NT unter Windows XP und Windows 2000.

Klicken Sie hierzu auf **Start**. Gehen Sie nun auf **Alle Programme / XVision** und klicken Sie das Programm **XVision Server** mit der rechten Maustaste. Gehen Sie nun auf den Menüpunkt **Eigenschaften**. Es erscheint folgendes Fenster:



Wählen Sie den Reiter **Kompatibilität** und wählen den Kompatibilitätsmodus **Windows NT 4.0 (Service Pack 5)**. Beenden Sie danach das Fenster **Eigenschaften** mit **OK**.

Haben Sie alle Einstellungen gemäß der Installationsanleitung korrekt durchgeführt, starten Sie Ihren PC erneut. Nach dem Neustart sollte das grüne XVision-Symbol **XV** in der Taskleiste erscheinen. Sobald das Symbol erschienen ist, können Sie **DIECAD NT** durch Doppelklick auf das **DIECAD NT**-Icon auf Ihrem Desktop starten.

Im Icon **Language** können Sie die gewünschte Sprache und Bildschirmauflösung für **DIECAD NT** auswählen. Wir empfehlen Ihnen **DIECAD NT** stets in der Auflösung 1024\*768 auszuführen.

Wir hoffen, dass die **DIECAD NT**-Installation auf Ihrem PC reibungslos geklappt hat. Sollten dennoch Probleme oder Verständnisschwierigkeiten aufgetreten sein, teilen Sie uns diese bitte mit.

Wir sind stets bemüht, unsere Produkte zu verbessern. Hierfür brauchen wir Ihr Feedback.

Viel Spaß mit **DIECAD NT**!

Dear **DIECAD NT**-User,

Congratulations on the acquisition of **DIECAD NT**.

For an optimal workflow with **DIECAD NT** and its modules **NConvert** and **NJob** you receive a detailed installation guidance here

When installing **DIECAD NT** please follow the instructions exactly. Only so smooth functionality can be ensured by **DIECAD NT** and its modules.

If you should get problems with the installation of **DIECAD NT**, please feel free to contact us. Mostly installation problems can be solved by telephone.

We recommend that you benefit from our installation services. In this way we can adapt **DIECAD NT** optimally to your personal requirements and needs

If you have any problems or questions regarding the installation of **DIECAD NT** please contact us:

**mg-services**

Inh. Martin Gehring

Parkstr. 6

D-89073 Ulm

Tel.: +49 (0) 731 / 72 53 878

Fax: +49 (0) 731 / 72 53 978

Email: [info@mg-services.de](mailto:info@mg-services.de)

Web: <http://www.mg-services.de>

## Installation of DIECAD NT

To install **DIECAD NT** on your system please insert the installation CD.

**You need unrestricted administrator rights for the smooth installation of DIECAD NT. Otherwise the installation will fail!!!**

Please open your workstation and select the CD drive.

On the CD you find the folder **Install**.

In the folder **Install** you find the folder **Disk1**.

Please open this folder and double click the file **setup.exe**.

Now the following window appears:

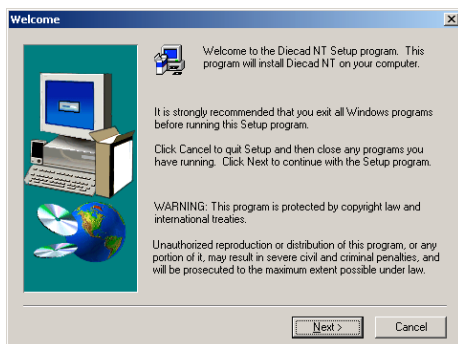


Select the desired language for the installation and enter by clicking **OK**.

Now the start display and the InstallShield Wizard will be loaded.

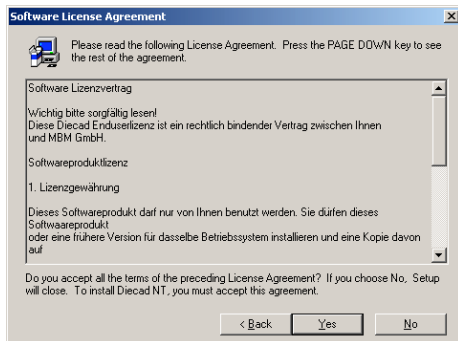


Now the following window appears:



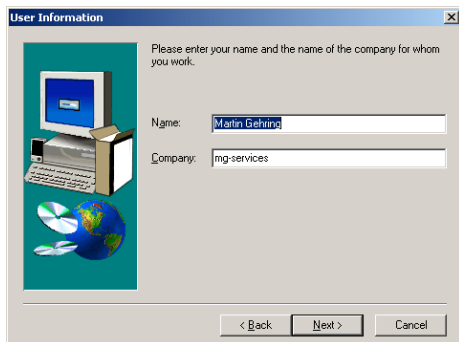
Enter by clicking **Next**.

Now the next window appears:



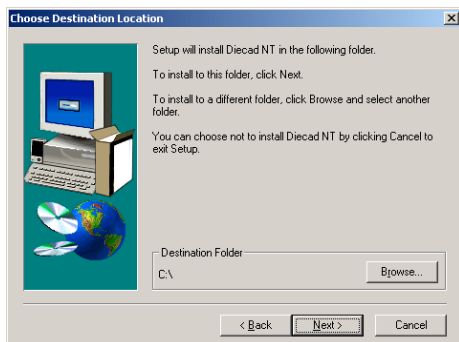
Please accept the license agreement by clicking **Yes**.

The following window will appear:



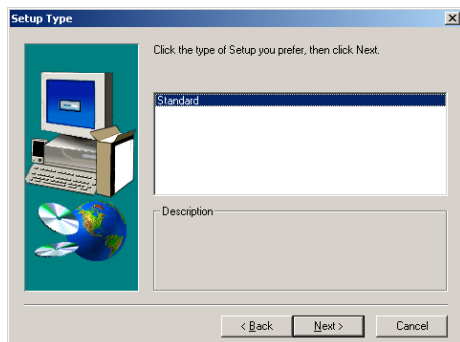
Please input your user name and your company and enter by clicking **Next**.

Now you can input the target volume for the DIECAD NT installation. Please select only a drive letter. All necessary sublists are produced automatically.



Please acknowledge by clicking **Next**.

Now a further window appears where you can select the type of installation. There is only the option **Standard** available so please click **Next**:

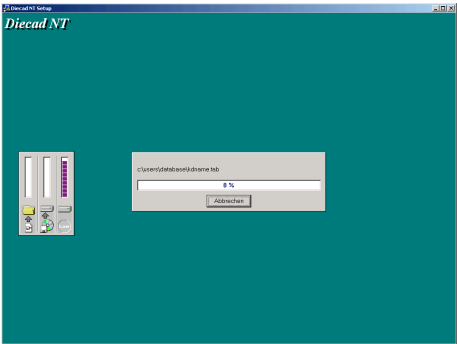


In the next window the name for the program folder will be suggested:



Please click **Next** to continue.

According to the specification of all chosen parameters **DIECAD NT** will now be installed on your PC automatically:



After the installation of DIECAD NT the driver for the Hardlock (Dongle) will be installed now.

**Under Windows XP appears an error message when installing the Hardlock driver and the installation will be terminated. You must install the Hardlock driver manually because a different driver is needed for Windows XP.**

**Under Windows NT or Windows 2000 the integrated Hardlock driver will be installed without any problems.**

Under Windows XP please install the needed driver as follows:

Skip the Hardlock installation after the error message and go on with the installation of the NutCracker.

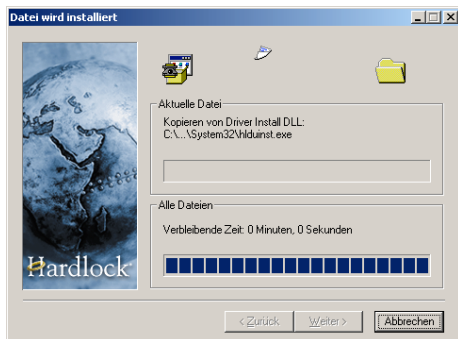
Instead of rebooting your computer please open your installation CD and double click the file **hldr32.exe**.

The following window appears:



Please acknowledge by clicking **Weiter**.

Now the Hardlock driver will be installed:



When the installation is finished the following window appears:



By clicking **Weiter** the installation of the Hardlock driver will be finished.

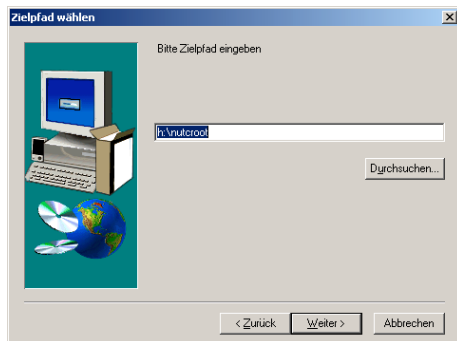
In the next step the installation of NutCracker services takes place. Also this part of installation runs automatically.

The following window appears. Here the source directory is displayed:



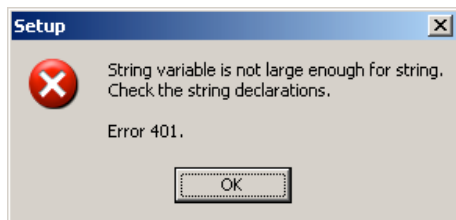
Acknowledge by clicking **Weiter**.

In the next window the target directory is displayed:



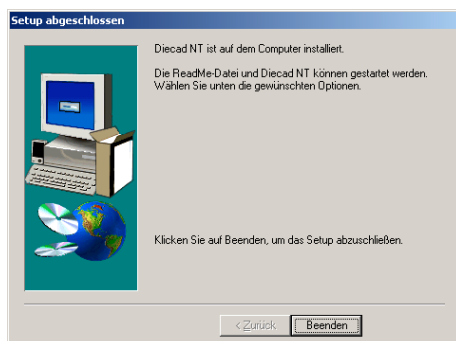
Please acknowledge by clicking **Weiter**.

Under Windows 2000 and Windows XP now an error message appears, which has however no influence on the executability of **DIECAD NT**.



Acknowledge the error message by clicking **OK**.

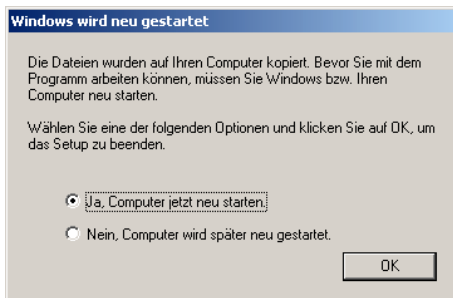
Now the NutCracker services will be installed. When the installation is finished the following window appears:



Please click **Beenden**.



In the next window you are pleased to reboot your PC:



After clicking the button **OK** your PC will be rebooted.

## Installation of XVision

XVision is the graphical environment you need to run **DIECAD NT**. For this case an X-surface, as known from UNIX systems, will be installed on your computer. XVision is only needed for **DIECAD NT** and has no further influence on your Windows operating system or other applications

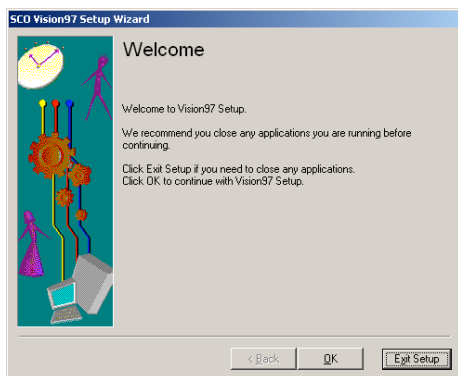
After rebooting of your PC please open the installation CD. In the folder **Install** you find the folder **XVision**. Please open this folder. You will find another folder called **EXv**. Enter the file **setup.exe** you find in this folder by double-clicking.

The following start display appears:



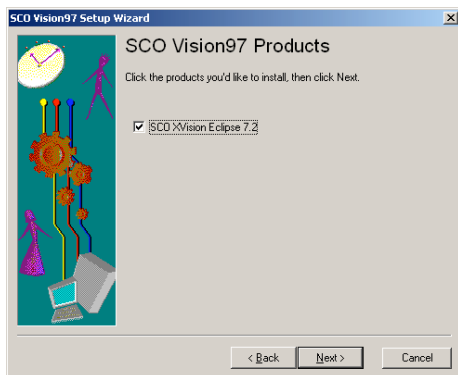
Please click on **Installieren**.

The following window appears:



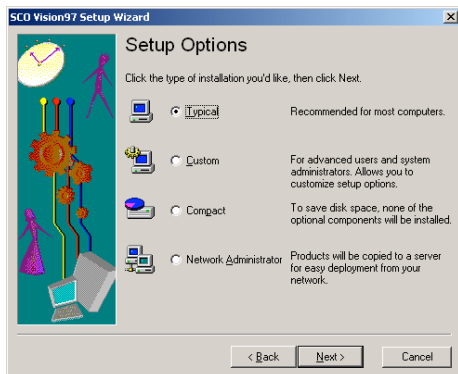
Please enter by clicking **OK**.

Click in the next window on the check box **SCO XVision Eclipse 7.2**.  
In the check box now a hook appears:



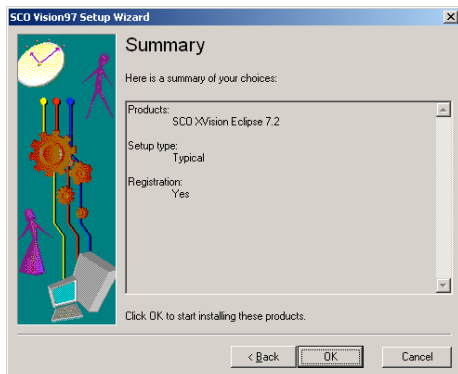
Please acknowledge by **Next**.

In the next window you can select the type of installation. Please select **Typical**:

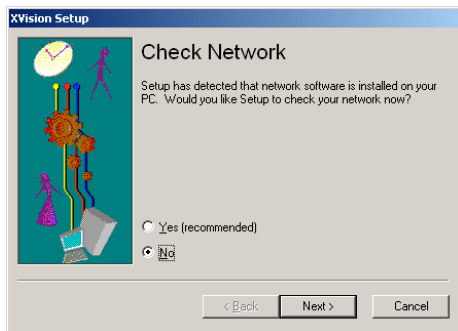


Acknowledge by clicking **Next**.

In the next window you see a summary of the chosen installation options. Acknowledge this by clicking the **OK** button:



After the installation of the InstallShield wizard the following window appears:

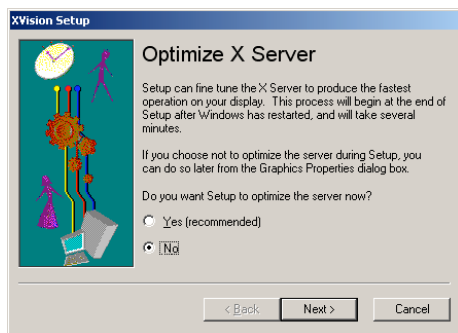


Click the button **No** and acknowledge by clicking **Next**.

Now the XVision environment will be installed on you PC:

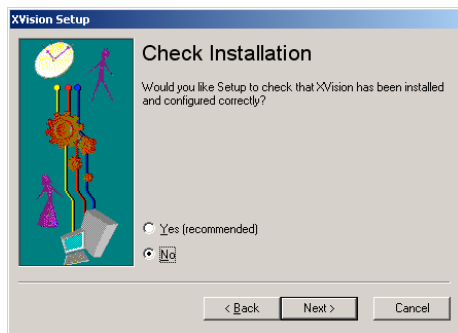


After installation the following window appears:

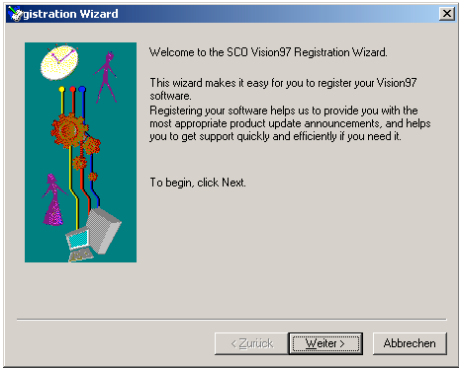


Click **No** and acknowledge by clicking **Next**.

In the next window click also **No** and acknowledge by clicking **Next**:

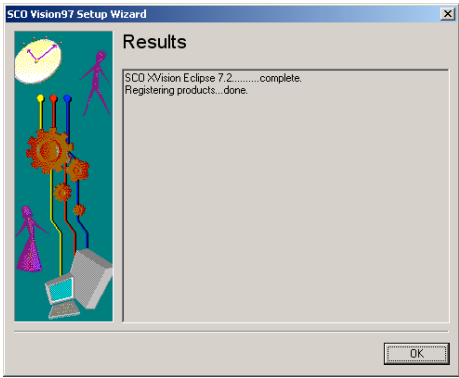


Next the registration display appears:

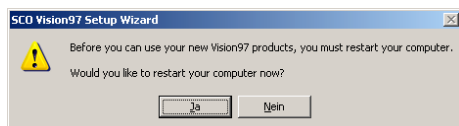


By clicking the button **Cancel** you can terminate the registration process.

Acknowledge the next window by clicking the **OK** button:



After installation you need to reboot your PC. The following window appears:



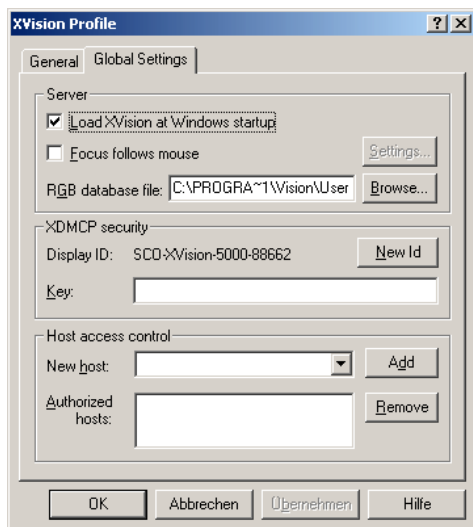
By clicking the **Yes** Button the computer will be restarted and the installation of **DIECAD NT** is finished.

In the following chapter the necessary system adjustments for a successful use of **DIECAD NT** will be explained in detail.



## Additional Settings:

To guarantee a successful use of **DIECAD NT** various system adjustments must be met. Please open your **Control Panels**. Please open first the control panel **XVision Profiles**:

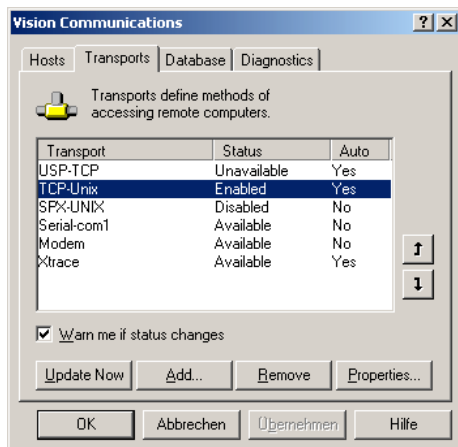


Open the section **Global Settings** and set a hook at **Load XVision at Windows startup**.

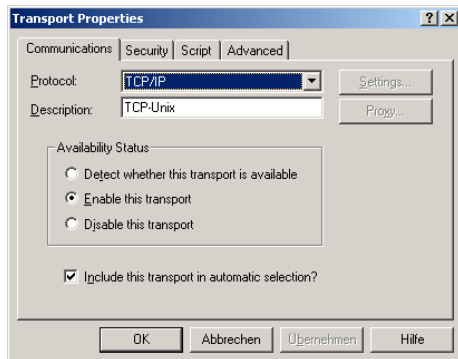
Take over these settings and close the window by clicking **OK**.

Now the **XVision server** will be started automatically when starting Windows. When the **XVision Server** is started you will see a green **XV icon** in your task bar.

Now please open the control panel **Vision Communications** and chose the **Transports** section:



Please doubleclick **TCP-Unix**. The following window will appear:

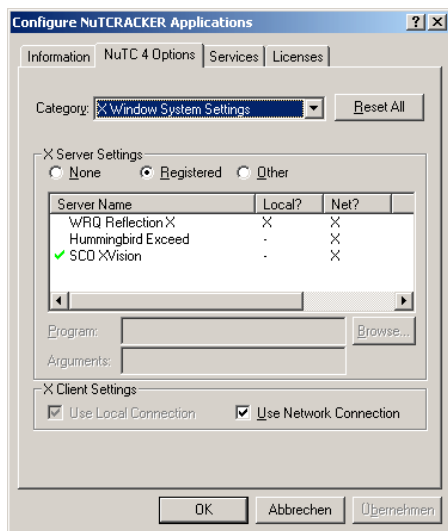


Choose the option **Enable this transport**. Now you can close this window by clicking **OK**.

Now the status of **TCP-UNIX** in the **Transports** window has to be **Enabled**.

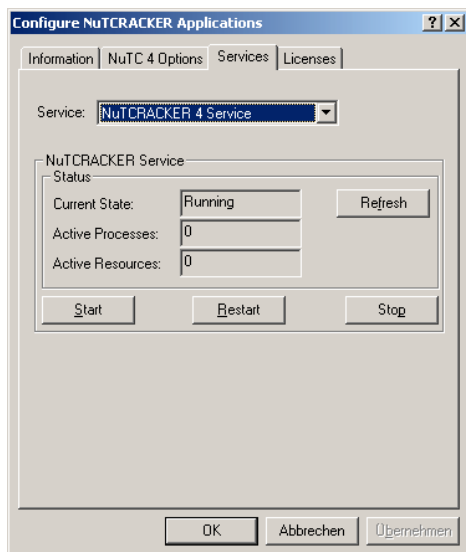
Please close this window by clicking **OK**.

Now please open the control panel **Nutcracker** and choose the section **NuTC 4 Options**:



Choose the category **X Window System Settings**. Now click the button **Registered** and then **SCD XVision**. After a successful registration you will see a green hook.

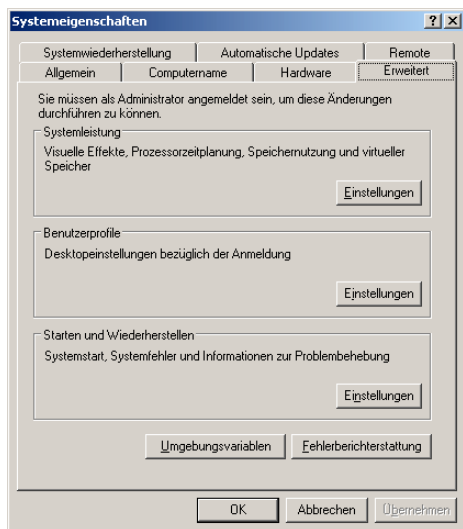
Now please choose the section **Services** in the same control panel:



The status **Current State** must have the value **Running**.

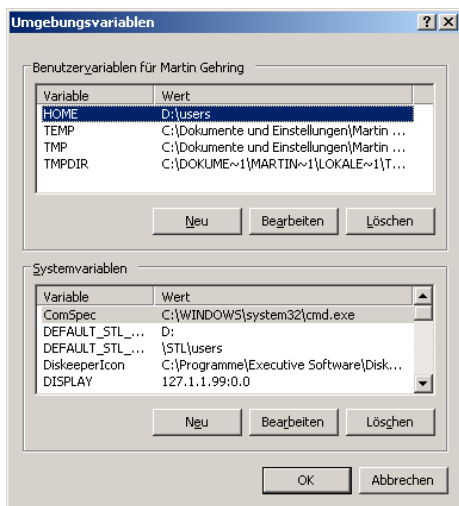
By clicking the **OK** button the control panel **Nutcracker** will be closed.

Now please click your desktop icon **Workstation** with your right mouse button. In the context menu please choose the option **Properties**. In the following window please choose the section **Advanced**:

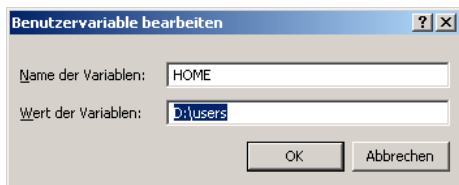


Please click the button **Environment Variables**.

Now the following window will be opened:

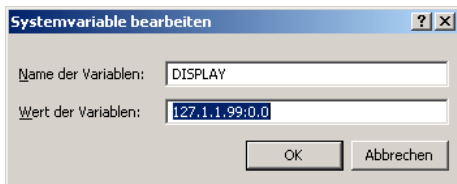


Please double click the user variable **HOME**:



Please input in the field **Value of Variable** the path of your **DIECAD NT**-application. The default value of this variable must be overwritten. After changing the variable **HOME** please close by clicking **OK**.

Please choose the variable **DISPLAY**. You will find this variable in the lower window with the system variables:



Here you must input the IP-address of your computer. If you use dynamic IP-addresses the value must be: **127.1.1.99:0.0**. If you don't know the IP-address of your computer you also can input 127.1.1.99.

After input of the IP-address please close this window by clicking **OK**.

Finally you need to change the variable **Path**:



Please go to the beginning of the value and insert a point (.) and a semicolon (;) as shown in the figure.

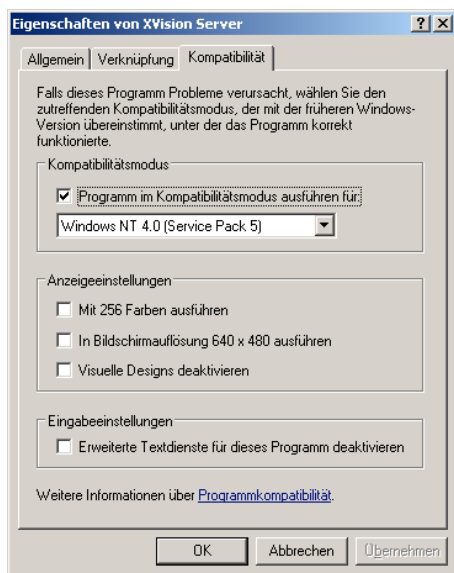
Please close this window by clicking the **OK** button.

Finally you need to adjust the compatibility mode for **DIECAD NT**. This is needed for Windows XP or Windows 2000.

**(Note!!! For Windows 2000 the compatibility assistant must be installed separately from the Windows 2000 CD.)**

Reason for this step is a graphical problem with **DIECAD NT** under Windows XP and Windows 2000.

Please click **Start**. Now go to **All Programs / XVision** and click the application **XVision Server** with right mouse button. Go to **Properties**. The following window will appear:



Choose the **Compatibility** section and change to compatibility mode **Windows NT 4.0 (Service Pack 5)**. Then terminate the **Properties** window by clicking the **OK** button.



If you have executed all adjustments in accordance with the installation guidance correctly, please restart your PC. After restart the green **XVision** symbol should appear in the task bar.

As soon as the symbol appeared you can start **DIECAD NT** by double clicking the **DIECAD NT** icon on your desktop.

In the icon **Language** you can select the desired language and the screen resolution for **DIECAD NT**. We recommend a resolution of 1024\*768.

We hope that the installation of **DIECAD NT** on your PC was running without any problems. If problems or understanding difficulties should have occurred nevertheless, please inform us about.

We always want to improve our products. For this we need your feedback!

Have fun with **DIECAD NT**!

